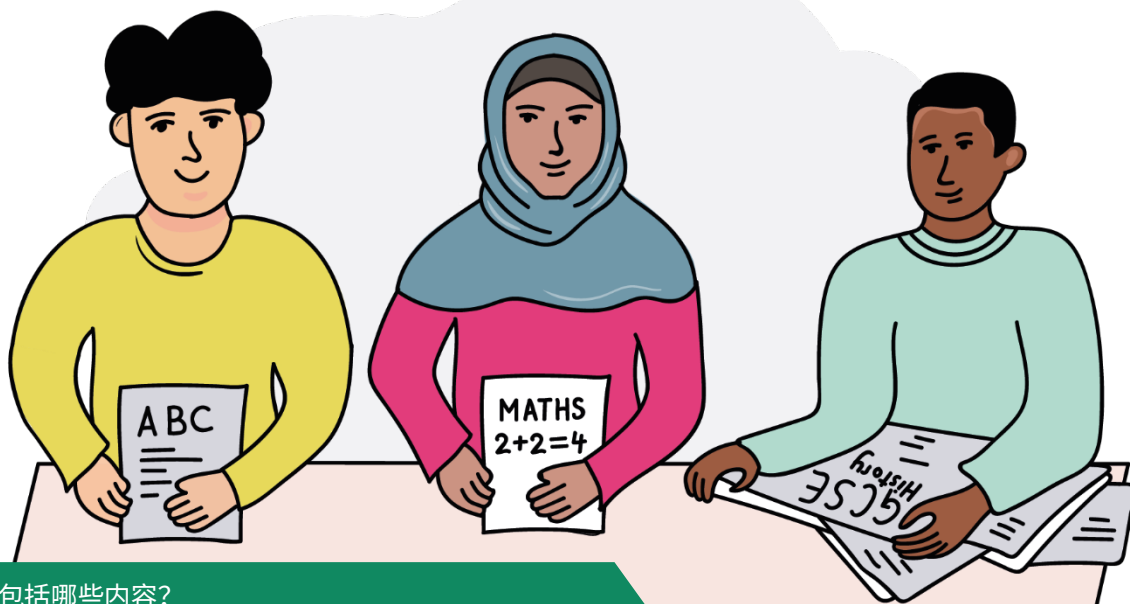


## 关于英格兰教育体系：初中

### 英语为非母语（EAL）的学生家长指南



#### 该指南包括哪些内容？

在该指南中，您能获得实用信息，可帮助您找到适合孩子的学校，并了解英格兰教育体系。

在英格兰有不同种类的学校，包括收费学校（即付费学校/独立学校/私立学校）。

该指南为您介绍英格兰无需付费的学校（例如公立学校）。公立学校包括以下几种：

- 地方机构（LA）学校 - 由当地政府资助
- 学院和免费学校 - 由中央政府资助，通常属信托基金的一部分
- 信众学校 - 某种宗教的附属学校

您也可选择对孩子进行全日制或非全日制居家教育。这被称为家庭教育

（或选择性家庭教育或家庭学校教育）。详情请见：<https://www.gov.uk/home-education>



## 1. 如何为孩子查找学校？

如果您孩子的年龄在 5 至 16 岁，请联系当地政府（也被称为当地机构或 LA），查找适合孩子的学校。

- 如果您孩子的年龄在 5 至 16 岁之间，当地政府必须在当地为您安排学校。
- 请访问该网站，了解有关学校入学的更多信息：<https://www.gov.uk/schools-admissions>

以下是帮助您选择学校的一些建议：

- 在开放夜参观学校。在学校网站上会发布相关公告。
- 阅读学校最近的英格兰教育及儿童服务与技能标准局（Ofsted）检查报告：  
<https://reports.ofsted.gov.uk>
- 查看学校整体水平：  
<https://www.compare-school-performance.service.gov.uk>
- 咨询其他家长对学校的看法
- 查看学校网站
- 查看哪些学校招收使用母语 GCSE 考试的学生（详情请见下文第 5 部分）

当您选择了中意的学校之后，切记要完成以下事项：

- 填写在线申请表，列明您中意的若干学校
- 由于学校申请流程可能较复杂，您可以请当地政府的招生办提供帮助
- 咨询当地政府，是否有其他人员、社区团队或口译员可以帮助您

## 2. 我的孩子几岁进入初中？

在英格兰，学生在年满 11 周岁生日后的九月进入初中。初中从 7 年级（1 年级到 6 年级为小学）至 11 年级。学年总是在九月开学，七月结束。学年通常分为三个学期，每学期约 13 周。

八月底年满 16 周岁的学生可在六月的最后一个星期五毕业。但 16 至 18 周岁的年轻人必须接受教育、培训或参加学徒。

### 3. 如何查找学校各学期开学放假日期？

在英格兰各地，学校学期的开学放假日期各有不同。

但学校假期通常在十二月底至一月初（圣诞节和新年）；三月/四月（根据当年的复活节日期）和八月。

大部分学校在三个学期的每个学期都有一个期中假。每所学校都会发布标注假期的校历。

许多学校每年有 5 天 INSET (在职培训)，教师在此期间会参加培训和会议。学生在 INSET 这几天放假。

学校会通知家长每年的 INSET 日期。

咨询学校，了解开学和放假准确日期，也可查看学校网站：

<https://www.gov.uk/school-term-holiday-dates>

### 4. 学校能为我做什么？

大部分学校发布其自己的《学校简介》，该手册提供了关于学校的重要信息。此外，学校网站上也有关于学校的最新动态和新闻。如需要，您可以要求学校帮助翻译相关信息。

有关您孩子的活动安排：

- 过渡期；6 年级学生有机会在即将就读的初中学校度过一到两天，熟悉情况。
- 新生入学介绍可帮助您的孩子在新学校中顺利开始新生活。如果您的孩子最近才抵达英国或该地，或在其他时间入学（即九月以外），学校可能会另行安排新生入学介绍。
- 在大约有 30 个同龄学生的班级中学习。每个班通常有一个班级辅导员。
- 一个固定的课程表。每节课由一名专科教师教授。
- 访问完整课程表 - 更多信息请见下文。
- 包容的教育方法，所有孩子们都获得公平对待。
- 与教学大纲配套的固定作业。



### 孩子在学校还有哪些活动？

您的孩子可参加学校活动、出游和其他活动。这包括：

- 集会和集体祷告 咨询学校以了解详情。
- 课外活动和兴趣小组，如运动、音乐和表演。这些活动并非必修课，可能安排在午休时间或课后。有些兴趣小组可能会收取小笔费用。
- 学校出游地点与教学大纲挂钩。通常学校出游需要收费，但在必要时，学校会提供帮助。学校出游由教师精心组织，以时刻确保学生的安全。有些学校出游是 GCSE 课程的强制要求，例如对 GCSE 戏剧的要求，学生需在剧院观看剧目。
- 学校表演观摩包括戏剧表演和音乐会。
- 社交活动和募捐活动，如运动会、夏季和圣诞集市、迪斯科和竞猜。如果您希望更多地参与您孩子所在学校的事务，例如成为志愿者或家长管委会成员，可联系学校。您在其中可为学校领导团队提供支持，使学校更加有效地运营。
- 工作经历是年轻人的机会，通常在 10 年级时，学生可在工作场所实习一周。有关更多信息，请查看下文职业部分。



### 我如何了解学校的情况？

学校会定期与您沟通。学校会采用各种沟通方式，包括：

- 学校网站：学校会在网站上发布信息。查看校历，了解重要日期、比如放假、教师培训（INSET）和晚间家长会日期。
- 通知：手机短信、社交媒体（例如 推特）以及像 parentmail 这样的手机应用程序也可用于为午餐和出游付款。
- 网上系统（如 Go4Schools）：您可查找有关作业、测评和学生表现的信息。
- 电子邮件和信件：如您没有电子邮件，请告知学校。
- 晚间家长会和报告：您可借此更多地了解孩子的进步情况。
- 会议和晚间通气会：学校通过会议发布重要信息，如学习 GCSE 所需的选课。家长可借此机会提出问题。
- 直接沟通：您可以通过电话或电子邮件联系学校，如合适，也可安排与老师见面。



## 5. 学校对我有哪些要求？

作为家长，您需要做到：

- 每天准时送孩子上学，除非孩子生病，有预约安排或宗教节日。实现联系学校请假，告知孩子缺勤的原因。
- 只能在学校假期带孩子出游。如您在上学期间带孩子出游会被处以罚款。咨询学校以了解更多详情或访问学校网站：<https://www.gov.uk/school-attendance-absence>
- 告知学校有关孩子或家庭的重要事件或情况。如您需要帮助，学校会尽全力提供帮助。
- 向学校提供医疗信息信息和联系方式。如以上信息发生变更，必须通知学校。
- 填写同意书，允许孩子参加学校出游和拍照等。
- 支持学校政策，如行为规范和妥善使用网络准则。您可在学校网站找到学校政策的相关信息。学校会向您和孩子说明奖惩规定。您的孩子会有一个学校电子邮件账户，并能访问互联网，但必须安全妥善地使用网络。
- 帮助孩子完成作业。有关如何支持您孩子学习的更多建议，请参见[此处](#)。



## 6. 如何熟悉学校的教职工？

在《学校简介》或学校网站查看教职工的照片和姓名；有时在校门口也会陈列这些信息。咨询学校，谁是负责您孩子的教职工。其中可能包括：

- 高层领导 - 如校长、副校长和助理校长
- 办事员 - 如学校接待员
- 教师 - 如班主任和助教
- 关怀辅导员 - 如级负责人、班级辅导员、学习导师
- 专科教师 - 如 EAL 英语教师（英语为非母语）、SENDCo（特殊教育需求和残疾协调员）、专职安保主管教师（DSL）



## 7. 学校有哪些科目教学和考试？

通常学生在 11 年级的五月和六月参加全国考试。大部分学生会参加 GCSE（初中教育普通证书）考试。

请参见下表，了解您孩子在哪个时期、阶段和年组，且需要参加哪些测评/测试/考试：



时期	阶段	年组	年龄范围	测评/测试/考试	已学习的科目
初中	关键 第 3 阶段	7 年级 8 年级 9 年级	11-12 12-13 13-14	7 年级初并 固定贯穿 关键第 3 阶段：认知 测评测试 (CAT) 持续内部测评	英语、数学、科学、 设计与技术，历史、地理、 宗教学习 (RS)、艺术、设计与 技术 (DT)、音乐、戏剧、 体育、计算、公民道德、语言
	关键 第 4 阶段	10 年级 11 年级	14-15 15-16	持续内部 测评 11 年级五月/六月： GCSE（初中教育普通 证书和同等考试）	核心科目：英语 数学、科学 选学科目根据学校 而定。这些科目 包括地理、历史、宗教学习、 计算机科学、体育、商学、 育儿、设计与技术、创意媒体。 请向学校索取完整列表。

请访问该网站，了解详情：<https://www.gov.uk/national-curriculum>

## 我孩子每门学科都要参加考试吗？

通常学生在 11 年级末参加 GCSE 全国考试。他们无需参加每门科目的考试。核心科目为：英语、数学和科学。所有学生都必须学习这些科目。此外，学生通常还要参加另外五门科目的考试。

在关键第 3 阶段（8 年级和 9 年级）末，学校将帮助孩子选择继续学习以便参加最终考试科目。这可能包括 GCSE 科目（例如地理或设计与技术）或 BTEC（商务和技术教育委员会）科目（如商学和运动）。

有些学校还安排学生参加母语 GCSE 考试，但并不是每种语言都提供这种考试。母语 GCSE 考试的语言有阿拉伯语、中文、乌尔都语、古吉拉特语和意大利语。如果您希望您孩子参加这种考试，请咨询学校。与孩子讨论其兴趣爱好和未来规划。重要的是要选择他们感兴趣且对其未来有用的科目。与学校讨论孩子的选择，以及学校可提供哪些支持。

## 8. 我的孩子需要准备什么？

- 全套校服：英格兰大部分初中要求学生穿校服。您孩子的学校会提供着装要求说明，并告知您在哪里购买。如果您面临资金困难，请联系学校，学校可提供费用支持。
- 规划笔记本。大部分学校每年发一本笔记本，以帮助学生做好规划安排。
- 书包、文具盒和笔等。
- 计算器和其他数学设备。
- 有要求时，需配备全套体育装备。学校会通知您何时需要哪些装备，因为可能包括带有学校徽标的服装。
- 午餐或买饭的钱。许多学校提供非接触支付系统；办事员可帮助您做好安排。有些学生，如果其家庭在享受特定福利，也可以获得免费校餐（FSM）；详情请咨询学校，或访问网站 <https://www.gov.uk/apply-free-school-meals>
- 如您的孩子坐公车、电车或火车上学，则需要交通卡或交通费。家与学校的距离超过二英里的学生可获得免费公车卡。访问网站，查询您是否有资格获得免费公车卡 <https://www.gov.uk/help-home-school-transport>. 学校为行动不便或有特殊教育需求的学生可提供免费上学通勤，通常为出租车。详情访问网站 <https://www.gov.uk/apply-school-transport-for-child-with-special-educational-needs-sen>
- 咨询学校了解手机使用政策。有些学校不允许使用手机，如学生在校使用手机会被没收。



## 9. 可为有需要的学生提供哪些额外支持？

- 关怀支持；所有学校都配备了支持团队，以帮助学生解决各种问题，如友谊问题、心理健康问题或焦虑。如果您孩子遇到任何问题或疑虑，请联系班级辅导员或年级负责人。
- 所有学校都有专职安保主管，如果学生担心自身在校内外的安全，该主管会提供支持。
- 英语语言支持：如有需要，大部分学校会帮助学生提高英语水平。这通常在课堂上与其他学生一起学习。
- 学习支持：如有需要，所有学校都会为学生提供额外的学习支持。如果您认为您孩子在学习方面需支持助，请联系学校。SENDCo（特殊教育需求和残疾协调员）会与您的孩子见面，评估其需求，并提供最合适的支持。如果您孩子有任何需要，他们会告知您，校方会通知您到学校，并向您介绍学校能够提供的支持。该网站为家长和照料者提供了有用的指南：  
<https://www.gov.uk/government/publications/send-guide-for-parents-and-carers>
- 外部机构：学校与其他专业人士密切合作，如医生、难民机构和教育专家，为需要额外帮助的儿童提供支持。学校会将您孩子所需额外支持的情况告诉您。
- 贫困学生基金：所有学校都获得额外基金，以支持经济困难的学生。该基金用于帮助学生在学校刻苦学习并全面参与学校生活。
- 经济支持：学校可帮助学生分担一些费用，如校服、出游和设备等。如果您需要任何费用支持，请告知学校。
- 职业建议和继续教育：所有学校都有职业顾问，可帮助学生思考毕业后的职业方向。他们将帮助您孩子：
  - 选择 GCSE 应学习的科目。需在 8 年级或 9 年级末做出选择。
  - 寻找合适的工作体验安排。并非所有学校都提供工作体验。咨询学校以了解详情。
  - 了解有关大学和 11 年级后课程的信息。年轻人在 18 周岁之前都必须接受教育或培训。您可在该网站 查阅更多信息：<https://www.gov.uk/browse/education/find-course>

## 10. 我该如何帮助孩子学习？

该 **手册** 提供了如何帮助孩子学习的很多建议。